

Introduktion till B-uppsats

Våren 2025



Om att skriva uppsats

För många av er är det kanske första gången ni skriver uppsats och en viktig del av det ni kommer att lära er på kursen är just *hur man skriver uppsats*. Därför är uppsatsen mycket formbunden och stor vikt läggs vid att lära sig bemästra den historievetenskapliga textens grunder. Målet med forskning är att vinna ny kunskap.



När man skriver sin b-uppsats behöver kravet på ny kunskap inte vara så storslaget. Allra viktigast är att man behärskar formerna för hur ny kunskap kan nås och att man på något sätt relaterar sina resultat till ett forskningsläge.

Kursen inleds med en introduktionsföreläsning. I nästa moment kommer ni att läsa och kommentera två uppsatser som är författade av tidigare studenter på kursen. Dessa tjänar som exempel på hur en färdig uppsats kan se ut, med både förtjänster och brister. **Det är dock viktigt att komma ihåg att det är en skillnad mellan hur uppsatsen kommer att se ut när den är färdig och hur arbetsprocessen går till.** Exempelvis inleds en uppsats med syfte och frågeställningar, men det är långt ifrån alltid som man redan från början kan formulera färdiga frågor som man sedan enkelt kan besvara med källmaterialet och relatera till tidigare forskning. Arbetet med uppsatsen kan istället beskrivas som en **dialog eller pendelrörelse mellan källmaterial, frågeställning och tidigare forskning**, där man hela tiden stämmer av de olika delarna mot varandra. Frågeställningen ändras ofta under arbetets gång, i takt med att man läser tidigare forskning på området och får ökade insikter i vilka forskningsfrågor som källmaterialet kan besvara.

Arbetsprocessen kan se mycket olika ut, men att **tidigt börja arbeta med källmaterialet** är helt centralt i historiska undersökningar. Dels är detta ganska tidskrävande, dels avgör källmaterialets karaktär och innehåll vilka frågor som är möjliga att ställa och vilken tidigare forskning som är allra mest relevant. Därför är det viktigt att ni börjar gå igenom ert källmaterial samtidigt som ni läser in er på det ämne ni har valt.

Vad ni ska lära er på kursen kan sammanfattas i fyra punkter

1. Att definiera rimliga utgångspunkter för en historievetenskaplig undersökning:

- a) att formulera en historievetenskaplig uppgift/problemställning (syfte, frågor)
- b) att identifiera ett rimligt källmaterial för att besvara frågorna (och vice versa)
- c) att identifiera metoder för att besvara frågorna
- d) att avgränsa ämnet
- e) att specificera frågeställningarna så att de ger önskvärd precision (ofta genom underfrågor)
- f) att motivera ämnesvalet som vetenskapligt relevant

2. Att genomföra ett forskningsarbete:

- a) att gå igenom ett utvalt källmaterial systematiskt
- b) att bedöma källornas relevans och representativitet (d.v.s. att göra en källkritisk bedömning)
- c) att identifiera relevant litteratur och integrera den i undersökningen

3. Att analysera ett källmaterial och argumentera för sina tolkningar:

- a) att organisera framställningen utifrån frågeställningar och resultat
- b) att skapa en koncentrerad framställning med en tydlig röd tråd
- c) att skriva på ett klart och lättläst sätt
- d) att definiera analytiska begrepp
- e) att göra hänvisningar och belägga uppgifter med hjälp av noter, samt skapa korrekta tabeller och diagram (d.v.s. *formalia*)

4. Att diskutera historievetenskapliga texter och problem

- a) att muntligt och skriftligt ge konstruktiv kritik på andras texter (som opponenter)
- b) att ta emot kritik och delta i ett samtal om den egna texten (som respondent)
- c) att relatera sina inlägg till en vetenskaplig diskussion (exempelvis den som finns i forskningsläget)

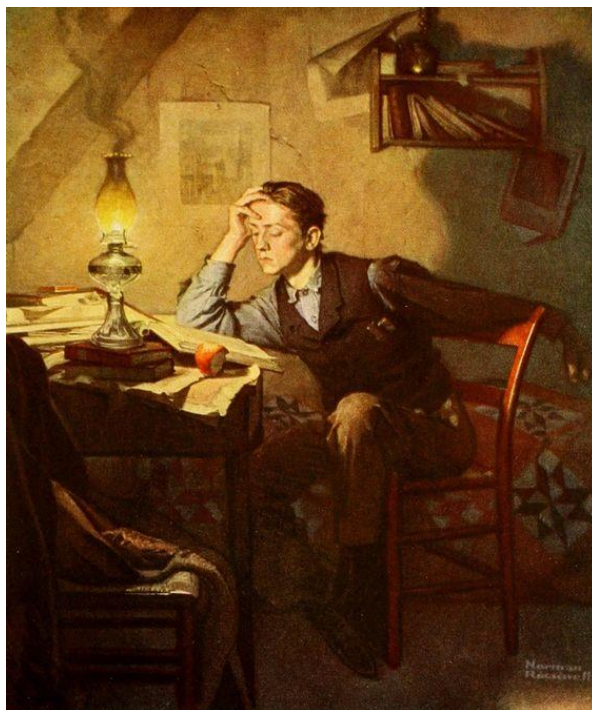
Uppsatsen skall alltså bestå både av **en analys av det utvalda källmaterialet**, redovisning av **tidigare forskning**, samt en avslutande del där **de egna resultaten relateras till tidigare forskning**. I dokumentet "B-uppsats betygskriterier" redovisas bedömningskriterierna som ligger till grund för betygsättningen.

Den vetenskapliga uppsatsens stil och form

Uppsatstexten är en mycket formbunden genre. Stilistiskt är vetenskapliga texter i allmänhet opersonliga, koncentrerade och precisa. Begrepp måste definieras, argumentationen måste vara tydlig, man måste få fram sina

poänger utan att säga för mycket.

Forskningsprocessen består av flera olika val och därför är det rimligt att man som författare framträder som aktivt subjekt i texten, t.ex. genom att använda det personliga pronomet ”jag”. Detta gäller dock bara den vetenskapliga argumentationen, för personligt tyckande eller oviktiga utvecklingar finns däremot ingen plats. Noggrant måste man ange vad man har täckning för och inte. Texten skall givetvis också hänga ihop logiskt från början till slut. Uppsatsen skall också vara



skriven på korrekt svenska (engelska, danska eller norska). Sträva efter att skriva enkelt. Undvik alltför komplicerad meningsbyggnad och använd i möjligaste mån vanliga ord.

Ett utmärkande drag för den historievetenskapliga texten är dess disposition. En b-uppsats består vanligen av tre huvuddelar: inledning, undersökningsdel och sammanfattning. I inledningen presenteras undersökningens problemformulering och utgångspunkter, i undersökningsdelen genomförs analysen av källmaterialet, och i sammanfattningen redovisas resultaten. Detta är en mycket renodlad form som passar bra för en kortare uppsats. Om du har läst historievetenskapliga böcker eller artiklar i historievetenskapliga tidskrifter har du kanske märkt att inte alla texter till punkt och pricka är utformade på detta sätt. Det beror på att den som kommit lite längre i sitt forskande och skrivande kan förhålla sig friare till formen. Det förutsätter dock att man till fullo behärskar formen. B-uppsatsen är som genre mycket formstyrd.

Standardsvaret på frågan hur lång uppsatsen bör vara har länge varit: ”Mellan 15 och 25 sidor.” Detta gäller fortfarande, under förutsättning att man använder:

- Times New Roman
- 1,5 radavstånd
- 12 punkter bokstavsstorlek
- 2,5 cm marginal.

Naturligtvis säger längden på en uppsats ingenting om dess kvalitet. En kort uppsats kan också vara av god kvalitet och vittna om att man har kunnat precisera frågeställningen, uttrycka sig pregnant och sovra i materialet. En lång, pladdrig uppsats som fyllts med relativt irrelevant utfyllnadsmaterial imponerar föga.

Kommentarer till uppsatsens olika delar:

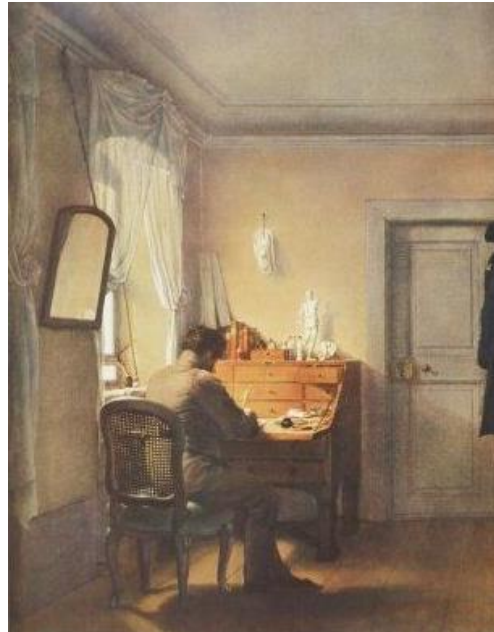
Syfte och frågeställningar

I inledningen till en historievetenskaplig uppsats skall man presentera sin problemställning (vad man avser undersöka), sitt källmaterial (de källor som undersökningen bygger på), forskningsläget (böcker och artiklar som behandlar ämnet ifråga, eller en angränsade tematik), metoden (tillvägagångssättet) samt arbetets disposition (kort beskrivning av uppsatsens upplägg).

Vad menas då med problemställning? All historisk forskning börjar med en fråga. Sådana frågor kan vara av många olika slag. De kan gälla orsaker, funktioner eller karaktäristik. Frågorna kan avse förändringsprocesser eller tillstånd. De kan handla om allt från betydelsen av en viss händelse eller synen på ett visst fenomen, t.ex. brott och straff, manligt och kvinnligt, sjukdom och hälsa, krig och fred. Frågorna utmynnar i en problemformulering eller, ofta mer konkret, en frågeställning.

Ett vanligt sätt att formulera en frågeställning är att anknyta till arbeten som tangerar det ämne man avser undersöka, alltså till tidigare forskning. Man kan exempelvis välja att undersöka ett problem som tagits upp i tidigare forskning men diskutera det utifrån ett nytt källmaterial. En annan metod är att ta sin utgångspunkt i en forskningsdiskussion där det finns motstridiga resultat och pröva dessa i den egna undersökningen. Man kan också formulera frågor utifrån generella uppfattningar om det förflutna eller utifrån olika teoretiska eller filosofiska perspektiv. Frågeställningen kan också tillspetsas till en tes/hypotes, som sedan drivs undersökningen igenom.

Problemställning består av olika delar: **syfte** och **frågeställning** (eller frågeställningar). Syftet uttrycker den övergripande ambitionen med uppsatsen. Det anger arbetets övergripande riktning och skall helst kunna kopplas till ett vidare perspektiv, t.ex. en pågående diskussion i den tidigare forskningen. Frågeställningarna är mer specifika. Principen här är att röra sig från det abstrakta till det mer konkreta. Frågeställningarna får gärna delas in i en övergripande



huvudfrågeställning och mer operationella underfrågor. Dessa är avgränsade och specifika och ger en direkt ingång till materialet. Det är ofta dessa mer specifika underfrågor som ger vägledning att läsa och tolka källorna. Dessa frågor skall vara något att kunna luta sig mot under arbetets gång.

Exempelvis kan det se ut såhär:

Syfte: Att analysera synen på Karl XII i tre biografiska skildringar, från 1700-talet, 1800-talet respektive 1900-talet.

Frågeställningar:

- Hur beskrevs Karl XII:s kungagärning?
- Hur framställdes Karl XII:s insats som fältherre under stora nordiska kriget?
- Riktade biografierna någon kritik mot Karl XII?

Den här författaren valde alltså att bryta ned det övergripande syftet i tre olika frågor. Varje fråga motsvarar en särskild aspekt som han/hon fann möjlig och relevant att undersöka i det valda källmaterialet. Enkelheten i detta exempel är medveten. Man måste inte krångla till det! Observera hur begreppet ”synen på” som förekommer i syftesformuleringen ges en implicit definition i de tre frågorna, vilka dessutom fungerar som en analysmodell för uppsatsen.

Ett annat exempel är detta:

Syfte: Att analysera kampanjer för kvinnlig rösträtt i början av 1900-talet.

Huvudfråga: Hur kampanjade man för kvinnlig rösträtt i Sverige 1903 och 1921?

Operationella underfrågor:

- Varför var kvinnlig rösträtt viktig enligt Landsföreningen för kvinnlig rösträtt?
- Hur användes historiska referenspunkter i det publicerade kampanjmaterialet?
- Hur framställdes andra politikernas inställning till frågan om kvinnlig rösträtt?

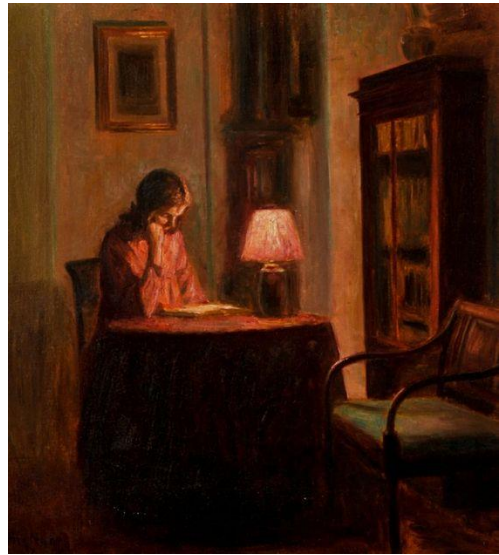
I det här fallet anges syftet att analysera kampanjer för kvinnlig rösträtt. I huvudfrågan smalnas ämnet ned till att gälla två specifika år i Sverige då kampanjer genomfördes. Denna fråga är nog också tillräckligt precis för att man ska kunna gå till källmaterialet en första vända och se vad det kan ge. Det hade varit svårt att formulera dessa underfrågor utan att veta vad som står i källmaterialet. När väl dessa underfrågor har formulerats, efter en första genomgång av källmaterialet, blir det enklare att sortera vad som är relevant att ta med i uppsatsen. Det kan också ge en hjälp att strukturera analysen i olika delar.

Källmaterial

En central uppgift i forskningsprocessen är att avgränsa ett källmaterial med vars hjälp man kan besvara sin frågeställning. Det är viktigt att man presenterar, och källkritiskt värderar, sitt källmaterial samt sätter det i relation till sin problemformulering.

Källmaterial kan vara av många olika slag. Det kan handla om otryckta källor som förvaras på arkiv, men också om olika former av tryckt källmaterial.

Det finns en mängd dokumentpublikationer från både äldre och nyare tid som innehåller exempelvis diplomatarier, lagar, kungliga brev och kungörelser, domboksmaterial och så vidare. Du kan också hitta tryckta krönikor och helgonlegender, brevsamlingar och dagböcker. Likaså finns både riksdagstryck och offentliga utredningar, vilka speglar de politiska beslutsprocesserna, lätt tillgängligt. Ett annat ofta använt källmaterial är tidningar, tidskrifter och läroböcker. Också bilder, filmer och datorspel har på senare tid blivit populära som källmaterial.



Det är av yttersta vikt i en b-uppsats inom historieämnet att **skilja på litteratur och källor**. Skillnaden mellan dem kan kort formuleras som att källorna är det material där man söker svaret på sina frågor, medan litteraturen används för att tolka sina svar och sätta in dem i ett vidare sammanhang. Ibland ger sig skillnaden mellan litteratur och källor av sig själv, eftersom litteraturen består av tryckta vetenskapliga framställningar och källorna av arkivmaterial, tidningar, tidskrifter eller andra äldre tryckta skrifter. Men distinktionen är inte alltid så enkel. Vad som är en källa bestäms slutligen av frågeställningen. Också tidigare forskning kan användas som källor. En sådan undersökning kallas historiografisk och innebär att man studerar och analyserar hur man i tidigare forskning behandlat ett visst historiskt tema eller skeende som exempelvis häxprocesserna, arbetarrörelsen eller Tysklands enande – eller, som i exemplet ovan, hur man har framställt Karl XII.

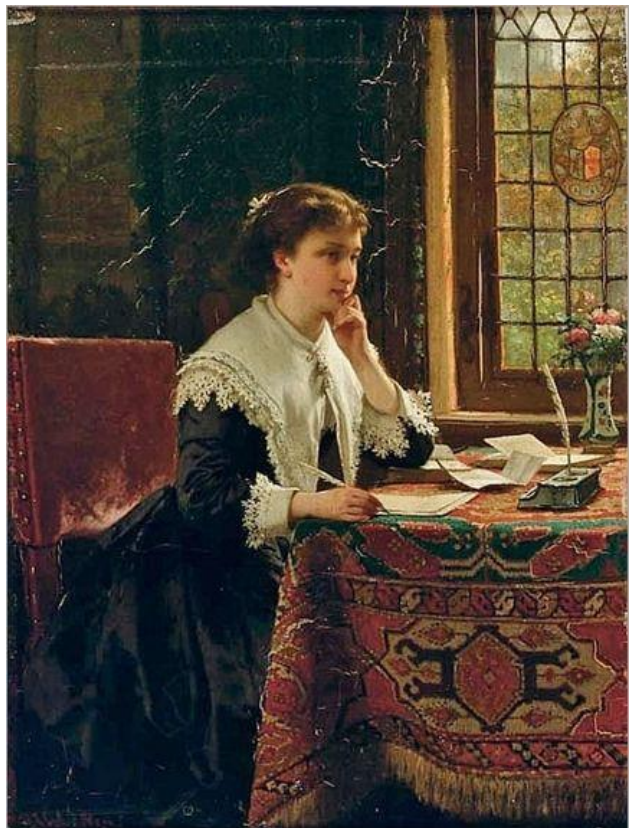
Metod

Metod betyder tillvägagångssätt. Inom historievetenskapen används en rad olika metoder. Man skiljer ibland mellan kvalitativa metoder, som avser analys och tolkning av texter och bilder, och kvantitativa metoder, som innebär man analyserar sitt källmaterial med hjälp av statistiska kategorier och anger forskningsresultat i siffror. Skillnaden skall dock inte överdrivas. Kvantitativa metoder innehåller alltid kvalitativa moment eftersom kategorierna behöver definieras, vilket aldrig kan göras helt neutralt. De kvalitativa metoderna har också en kvantitativ sida eftersom den som redogör för ett mycket talande exempel ur källorna lär få

frågan på ventileringsseminariet om det finns fler liknande fall, eller om det valda fallet kan säga något speciellt på grund av vilka personer som var inblandade, om det inträffade efter någon särskild händelse, osv. Det viktiga är inte att sätta en ”fin” etikett på sin metod utan att redogöra för vad man faktiskt gör. I uppsatsens metodavsnitt tar man vanligen upp sådant som urval, källkritik och definitioner av centrala begrepp såsom feodalism, sekularisering, klasskamp, genusordning. Källkritiken är central i all historisk forskning. Med dess hjälp prövas och värderas källmaterialet utifrån bestämda kriterier. I en uppsats på denna nivå kan det vara lämpligt att diskutera källorna och metoden i samma avsnitt.

Om man använder analytiska begrepp eller modeller presenteras dessa.

Sammanfattningsvis bör man redogöra för både vilket material man använder och vad det är i detta material man tittar på och varför, liksom hur man läser sin text. De operationella frågorna kan också vara din metod. Det är inte brukligt att använda sig av teorier, alltså system av teser eller hypotetiska påståenden, i uppsatser på b-nivå. Men om man väljer att utgå ifrån ett teoretiskt perspektiv skall detta klart presenteras i inledningen och sedan konsekvent tillämpas i den empiriska undersökningen.

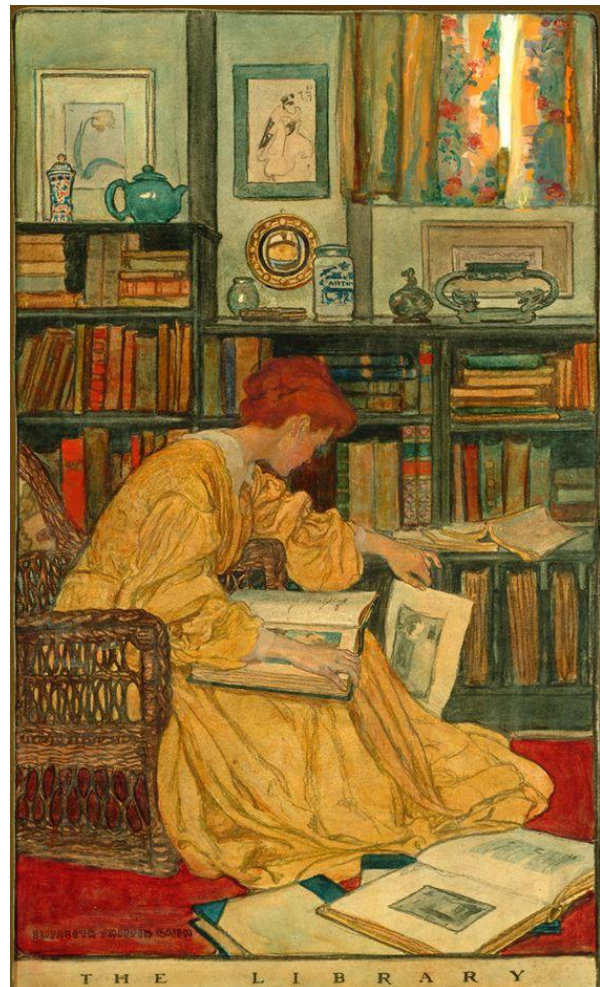


Forskningsläge

Låt oss gå vidare till forskningsläget. Uppsatsen skall nämligen innehålla en kort redogörelse för tidigare forskning på området. Uppsatsförfattaren måste själv söka litteratur. Detta är en stor del av uppsatsarbetet! I en uppsats på denna nivå blir redovisningen av tidigare forskning av naturliga skäl ofullständig. Det räcker således att man tar upp några viktigare arbeten som behandlar den tematik man valt att undersöka, gärna både svenska och internationella. Ett tips är att börja med att konsultera ett nytt arbete på området för att sedan med hjälp av dess litteraturlista söka sig till andra verk. I inledningskapitlet ges ofta en uppdaterad redovisning av forskningsläget och det kan du ha stor hjälp av. Via internet finns det idag också många goda litteratursökningsmöjligheter (t.ex. Google Books, Google Scholar, eller Kungliga bibliotekets sökmotor Libris: <https://libris.kb.se/>). Att vända sig till uppslagsverk kan vara ett effektivt sätt att sätta sig in i ett nytt område.

Den tidigare forskningen använder du till:

- att skapa vetenskaplig relevans, koppla till en större debatt.
- att formulera din problemställning.
- att finna metod och teori att jämföra med.
- att kontextualisera och ge en bakgrund.



Den empiriska undersökningen

Efter inledningen följer den empiriska undersökningen. I den empiriska undersökningen gäller det att söka en lösning på det problem eller den frågeställning som man formulerat och att besvara de ställda frågorna utifrån en analys av källmaterialet. Det räcker inte med att referera källornas innehåll. Man måste på ett logiskt sammanhängande sätt argumentera för sin tolkning samt relatera den till tidigare forskning. Man kan emellertid också välja att föra diskussionen med tidigare forskning först i sammanfattningen.

Skriv gärna varje delkapitel som en miniuppsats med inledning och frågor. Avsluta med en sammanfattning som anknyter till inledningens fråga. Disponera gärna texten efter frågeställningarna eller de metodiska begreppen; ibland är det så praktiskt att varje fråga kan bli ett undersökningskapitel. Tänk alltid igenom dispositionen och anpassa den efter den analytiska utgångspunkten.

Alla påståenden som bygger på källmaterial eller tidigare forskning skall beläggas, antingen genom en angivelse i brödtexten eller med fotnoter. Se dokumenten ”Om hänvisningar” och ”B-uppsats mall” för detta.

Sammanfattning och slutsatser

Undersökningen avslutas med en sammanfattning, där de egna resultaten presenteras och sätts i relation till tidigare forskning. Det gäller att lyfta fram och argumentera för resultaten på ett sådant sätt att läsaren kan godta dem. Presentera gärna också alternativa tolkningar. I de fall de egna resultaten står i strid med tidigare forskning bör detta lyftas fram och diskuteras.

Slutsatserna måste innehålla svar på de frågor som formulerats i uppsatsen. Det är lätt hänt att det skett en glidning under arbetets gång och att man besvarar andra frågor än de man tänkt sig från början. Se noga till att svar och frågor stämmer överens. Ibland när man skriver sammanfattningen upptäcker man att man måste ändra frågeställningen.



Målet med forskning är att vinna ny kunskap. Vad detta i praktiken innebär kan variera. Det kan vara att applicera nya teorier och frågeställningar på ett källmaterial som andra forskare redan bearbetat och att därigenom utmana vedertagna föreställningar eller att använda ett källmaterial som tidigare inte utnyttjats alls eller bara i ringa utsträckning.

Men att vinna ny kunskap kan också vara att bekräfta tidigare teser eller teorier på ett ”nytt” källmaterial eller ”nytt” område. När man skriver sin b-uppsats behöver kravet på ny kunskap inte vara så storslaget. **Allra viktigast är att man behärskar formerna för hur ny kunskap kan nås och att man på något sätt relaterar sina resultat till ett forskningsläge.** I en b-uppsats behöver man inte använda teorier, även om det förstås är tillåtet för den som vill. Ofta får man ett teoretiskt perspektiv på köpet genom att förhålla sig till tidigare forskning, eller genom sin problemställning. Mer avancerat än så behöver det inte vara.

Hänvisningar

På slutet finns en käll- och litteraturförteckning. Denna är en uppställning av alla källor och all litteratur du har använt i uppsatsen. Titlarna presenteras vanligen under rubrikerna: ”Tryckt källmaterial”, ”Otryckt källmaterial” och ”Litteratur”. Samtliga böcker du använt – d.v.s. som du skriver om eller refererar till i uppsatsen – skall tas upp i litteraturförteckningen.

Uppsatsen måste uppfylla gängse krav på akribi. Detta innebär att källor och litteratur refereras korrekt, att citaten återges exakt, att alla hänvisningar i notapparaten är riktiga och att käll- och litteraturförteckningen är utformad på ett funktionellt och konsekvent sätt. Alla påståenden som bygger på källor eller tidigare forskning skall beläggas med fotnoter.

En vetenskaplig text har noter. Det handlar om att man måste tala om vad man bygger på – man måste hänvisa till det som stödjer ens resonemang. På så sätt gör man texten öppen för prövning. Andra kan kritiskt testa en författares påståenden om hon/han hänvisar till vad slutsatserna bygger på. Texten blir ”intersubjektivt prövbar”. Hänvisningarna har också en forskningsetisk sida. Noterna skall ange om man själv kommit fram till något eller om man tar upp en annan forskares resultat. Detta innebär att man inte får göra andra forskares resultat till sina egna.

När skall man sätta ut en not?

Det finns inga absoluta regler, men några åsikter torde vara allmänt omfattade och kan tjäna som riktmärke. Alla fakta som inte kan anses vara ”allmänt kända” skall beläggas i notapparaten. Hänvisningen måste vara exakt och ange den sida (eller motsv.) där citatet återfinns. Noter bör placeras efter en mening. Enda undantaget är om det finns ett citat i mitten av en mening – då skall noten sättas direkt efter citatet. Not sätts efter varje citat. Om man märker att man får väldigt många noter i samma stycke kan det finnas goda skäl att samla alla hänvisningar på slutet i en samlingsnot. Se dokumenten ”Om hänvisningar” och ”B-uppsats Mall” för detta.

Problem i arbetet?

Under kursen har vi inplanerade tillfällen för handledning, men ni kan också höra av er via meddelandefunktionen i Canvas eller via e-post med mer specifika undringar och frågor under arbetets gång.

Lycka till!

